



Ville de Sainte-Adresse

LE MAGAZINE DES DIONYSIENS - JANVIER 2020 - n° 48



Qualité de Ville
SAINTE-ADRESSE



Nouvelle Audi Q3 Sportback



A partir de
360€
par mois⁽¹⁾
1^{er} loyer de 3900€



Découvrez la, Essayez la !

(1) Voir conditions en concession.

Audi
Auto Concept



**GRUPE
HECQUET**



Auto Concept - tél. 02 35 53 53 53 - 20 rue de Pressensé - 76600 Le Havre - www.audi-lehavre.com



PRENEZ RENDEZ-VOUS AU **02 35 19 71 66**

SCHMIDT LE HAVRE
3 rue Georges Brassens
76700 Gonfreville-l'Orcher

CUISINES
BAINS
RANGEMENTS
SUR-MESURE

SCHMIDT
Parce que vous n'êtes pas comme tout le monde.

EDITORIAL

DU MAIRE



Hubert Dejean de La Bâtie,
Maire de Sainte-Adresse,
Vice-Président de la Communauté Urbaine
Le Havre Seine Métropole et
Vice-Président de la Région Normandie.


Madame, Monsieur, Chers amis,

Avant toutes choses, laissez-moi vous présenter mes meilleurs vœux de santé et de bonheur pour cette année 2020 qui vient de commencer.

Comme vous le savez, la mandature se terminera officiellement le 15 mars prochain. Certains d'entre nous se présenteront à vos suffrages, d'autres ont fait le choix de se ménager ou de se consacrer à d'autres activités et ils ont bien raison. Quoi qu'il en soit je tiens à exprimer à toute l'équipe mes remerciements les plus sincères. C'est avec un très grand plaisir et aussi, je dois le dire un brin de fierté, que j'ai conduit cette mandature. Nous avons beaucoup travaillé, avec de belles réalisations à notre actif.

Une de nos plus grandes réussites est d'avoir réussi à préserver une excellente ambiance de travail, concentrée sur le service à nos administrés et à l'écoute de chacun.

La passion pour notre "ville à la campagne" et l'exigence de démocratie de proximité qui nous anime permettent de maintenir la convivialité de "Sainte-Adresse la paisible". C'est l'esprit qui animait les équipes précédentes et qui j'en suis sûr se poursuivra dans les années à venir.

Très cordialement


SOMMAIRE

4 INSTANTANÉS

6 PORTRAIT

8 ACTUALITÉS

12 ENVIRONNEMENT

14 SPORT

16 DÉVELOPPEMENT – INITIATIVE – DÉCOUVERTE

20 CULTURE

26 AGENDA

28 QUESTIONS PRATIQUES



"Raid du cap 2019"

Le Raid du Cap co-organisé par la Ville de Sainte-Adresse et le HAC Triathlon a eu lieu dimanche 1^{er} septembre.

Un nouveau record de participation a été enregistré pour cette épreuve avec 349 athlètes en course.

Il s'agissait de la 22^{ème} édition du Raid du Cap, qui fut une très belle réussite grâce notamment à des conditions météo très favorables et à la forte implication des organisateurs.

Une journée qui s'est achevée sous les vrombissements des avions de la Patrouille de France offrant à tous un spectacle grandiose dans le ciel du Havre.



A NOTER

Le Raid du Cap 2020 aura lieu le dimanche 6 septembre 2020.

Inscription sur www.raid-du-cap.adeorun.com





1.

1. RENTRÉE DES CLASSES GSAL
2. MÉDAILLES DU TRAVAIL
3. ATELIER INITIATION À LA TABLETTE
- 4 ET 5. DÉFILÉ DE MODE - SEMAINE BLEUE
6. REMISE DES PRIX CONCOURS DE FLEURISSEMENT



2.



4.



5.



6.

Le Week-End, véritable institution à Sainte-Adresse

Rencontre avec les gérants, Caroline et Éric Renou - Dimitri Egloff, Adjoint au Maire



Il porte un nom qui invite à la détente, le Week-End, établissement Dionysien qui propose les services de bar, tabac, jeux et brasserie est idéalement situé, à l'entrée Sud de Sainte-Adresse près du giratoire de la place Clemenceau, avec une magnifique échappée sur la mer.

Le Week-End est une institution à Sainte-Adresse, un lieu où la convivialité a toujours été reine depuis 1953.

Lorsque Caroline et Éric Renou décident de reprendre le fond d'exploitation il y a trois ans, ils savent qu'il y a ici un véritable potentiel et comptent bien lui redonner un nouvel élan.

Issus des métiers de la communication et après vingt cinq années passées en Ile de France, Caroline et Éric décident de changer de vie et choisissent Sainte-Adresse pour se lancer dans le commerce de proximité. Notre objectif dit Éric "est de redonner au Week-End sa vocation de lieu commun de popularité, un endroit où les gens ont plaisir à se retrouver pour passer un bon moment".

Le couple a à cœur de développer l'activité brasserie, pour se faire, il s'appuie dès le début sur les talents de Gautier, jeune chef cuisinier dynamique qui signe une carte alliant un rapport qualité-prix correct tout en privilégiant une note d'originalité et une forte valeur gustative. A la table du Week-End c'est une cuisine bistrot, simple, raffinée et généreuse qui vous sera proposée. Les produits locaux frais et les saveurs de saison y sont privilé-

giés. Dans l'assiette vous sera servie une pièce de boucher généreuse et bien garnie, une cuisse de poulet fermier ou encore un dos de cabillaud en croûte d'herbes accompagné de sa sauce à l'hibiscus. Les accompagnements tels le gratin de choux rouges ou la fricassée de légumes et champignons sont "fait maison" de même que la plupart des desserts à la carte.

La clientèle y est dionysienne bien évidemment, havraise tout autant mais pas que; l'établissement accueillant régulièrement touristes anglo-saxons et belges. Il faut dire que pour nos voisins belges, visiter Sainte-Adresse, capitale de la Belgique entre 1914 et 1918 et pouvoir déjeuner au pied de l'imposante statue du Roi Albert 1^{er}, roi triomphant du premier conflit mondial est un privilège exclusivement réservé à la clientèle du Week-End.

L'établissement qui s'est également offert un petit lifting est désormais, grâce à l'implication de nos deux gérants, un lieu chaleureux et accueillant. Toutefois comme aime à le rappeler Éric "ça n'a pas toujours été facile, il a fallu travailler dur pour gagner la confiance de la clientèle. Il s'agit d'un métier exigeant où savoir se remettre en question et faire preuve d'humilité est très important".

C'est en revendiquant cet état d'esprit que la petite équipe aux commandes du Week-End a fait de ce lieu un incontournable de la vie Dionysienne. *Alors Vivement le Week-End à Sainte-Adresse !*



Le Week-End dans les années 1970

LE WEEK-END BAR - BRASSERIE - TABAC & JEUX POINT PRESSE

Les Horaires

du mardi au vendredi de 7h30 à 20h

samedi de 8h30 à 20h

dimanche de 8h30 à 19h

Restauration : du mardi au samedi et uniquement le midi - Réservation conseillée ! Snacking le dimanche, de midi à 14h30.



Et quand le soleil pointe son nez, vous pouvez profiter de sa terrasse végétalisée avec vue panoramique sur la mer.



Le Week-End

2 rue du Roi Albert

76310 Sainte-Adresse

02 35 48 78 53

www.vivementleweekend.fr

OUVERT

717

FRUITS-LÉGUMES-PRIMEURS-FROMAGES-VINS-ÉPICERIE-FINE

JÉRÔME

Selectionneur de saveurs

VERGER DES ARCADES

DU LUNDI AU SAMEDI

8H-19H15

DIMANCHE 9H-13H

53, RUE DE PARIS-LE HAYRE
02.35.22.02.96



VERGER DE SAINTE ADRESSE

DU LUNDI AU VENDREDI

8H30-12H30 / 15H-19H15

SAMEDI 8H-19H15

DIMANCHE 9H-13H

2, RUE DU GYMNASE-STE-ADRESSE
02.35.19.04.76

VERGER D'ÉPOUVILLE

DU LUNDI AU VENDREDI

8H30-12H30 / 15H-19H15

SAMEDI 8H-19H15

DIMANCHE 9H-13H

9, RUE DU COMMERCE-ÉPOUVILLE
02.32.73.93.35



Apéro Burger à la Petite Rade...
L'équipe vous accueille toute l'année !



3 bis chemin de la Mer Sainte-Adresse

Réhabilitation des immeubles LOPOFA de la route du Cap

Sophie Derudder, Adjoint au Maire

Travaux en cours

Vous l'aurez certainement remarqué, sur le plateau de la Hève et plus précisément sur le secteur de la résidence LOPOFA de la route du Cap, des engins de chantier et ouvriers ont pris place pour entamer les travaux de requalification du site.

Logeo Seine Estuaire, maître d'ouvrage du projet et la Ville de Sainte-Adresse, ont souhaité améliorer le cadre de vie des habitants de ce quartier construit dans les années d'après guerre, en 1958, en apportant davantage de confort dans les logements et en améliorant la performance énergétique des bâtiments.

Le projet vise à la fois une remise à neuf du bâti et une transformation environnementale avec de nouveaux accès piétonniers, une relocalisation des places de stationnement et un coeur d'îlot dédié à la nature.



Les améliorations dans le logement

Les travaux s'accompagnent d'une importante amélioration du confort sur tous les plans : acoustique et thermique par l'isolation; visuel par l'agrandissement des pièces de vie et l'apport de luminosité naturelle.

Ces travaux ne pouvant s'effectuer dans les logements habités, une solution de relogement provisoire est proposée à tous les locataires qui, s'ils le souhaitent, bénéficieront des nouveaux logements requalifiés après travaux.

Les améliorations environnementales

La vie sociale se développera autour d'un coeur d'îlot paysager, traversé par une allée piétonne qui reliera les halls d'entrée aux différents espaces : lieux de détente, jardins potagers, pelouses fleuries, jeux pour enfants...

Organisation des travaux

Logeo Seine Estuaire est le maître d'ouvrage du projet.

L'agence d'architecture JAP assure la conception du projet et le suivi du chantier.

SOGEA Nord Ouest est l'entreprise générale du bâtiment qui exécute les travaux.

L'association INHARI assure l'accompagnement social des habitants et leur relogement.

Vous souhaitez des informations sur le projet, l'avancement des travaux, l'organisation du relogement, n'hésitez pas à consulter le site internet dédié
www.lopofa-logeo.fr

Votre 'Coccinelle Express' reste ouvert pendant la durée des travaux



Durant les travaux de la résidence LOPOFA de la route du Cap, votre 'Coccinelle Express' reste ouverte. Brahim Agouram et Lionel Andrieux vous accueillent aux jours et horaires habituels :

du mardi au samedi de 8h30 à 13h et de 15h30 à 20h

les dimanches et jours fériés de 9h à 13h et de 16h à 20h.

Fermé le lundi.

Coccinelle Express
 28 route du Cap
 76310 Sainte-Adresse
 Tél.: 02 35 46 14 48



Les horaires du chantier

Le chantier sera ouvert
 de 7h30 à 12h et de 13h à 17h
 du lundi au vendredi,
 hors jours fériés

Le Marché bio

LE HAVRE - 5 rue Saint Jacques (cathédrale Notre Dame) - PARKING FACILE
 MONTVILLIERS - Av. de la Belle Étoile (à côté de Lapeyre) - PARKING GRATUIT
02 35 21 23 53

normandie vitrail
 CRÉATION &
 RESTAURATION
 DE VITRAUX

258 rue du Château
 76280 Cuverville-en-Caux
 06.50.62.03.65

www.normandie-vitrail.fr

NOUVEAU !

MARIDOR FAIT PEAU NEUVE ET VOUS ACCOMPAGNE DÉSORMAIS DANS TOUS VOS PROJETS D'AMÉNAGEMENT !

MARIDOR

PEINTURE / REVÊTEMENT DE SOLS & MURS / PLÂTRERIE / PARQUET / DÉCORATION

- parquet
- plâtrerie, isolation
- fourniture et pose de cuisine
- décoration, architecture d'intérieur
- peinture
- papier peint, fibre de verre
- revêtement de sol PVC
- moquette

BIENTÔT 100 ANS D'EXPÉRIENCE !

ENTREPRISE AGRÉÉE DES COMPAGNIES D'ASSURANCE

5 BIS, RUE DU BASTION 76600 LE HAVRE - CONTACT@MARIDORPEINTURE.FR
02 35 42 43 43

Le projet Marine Marchande - Luc Lefèvre, Adjoint au Maire



Depuis plus de dix ans, le site de l'École de la Marine Marchande à Sainte-Adresse fait l'objet d'études et de débats. Cette école, présente sur le territoire de notre commune depuis les années soixante, nous a quittés pour rejoindre Le Havre en 2015. Depuis cette date, le site propriété de l'État, reste à l'abandon souvent visité et dégradé ; le terrain de plus de 3 hectares attend une transformation demandée par les dionysiens.

Après une longue phase de concertation et d'étude, nous sommes en mesure de passer à la phase de réalisation de ce projet.

Pourquoi acquérir le site de la Marine Marchande ?

L'abandon du site de la Marine Marchande s'est traduit par la mise en vente du terrain et des bâtiments par l'État. Deux solutions s'offraient à la Ville de Sainte-Adresse : soit laisser l'État vendre ce terrain à un promoteur libre de son projet, soit acheter le terrain pour maîtriser l'opération et assurer la réalisation d'un projet correspondant aux attentes des Dionysiens. De plus les problèmes de désamiantage rendaient aléatoire une vente directe, avec le risque de se retrouver avec une friche au milieu de la ville. La municipalité a donc procédé au rachat de cet ensemble en novembre 2018, pour un montant de 2,14 millions d'Euros, via une opération de portage de l'EPFN (Établissement Public Foncier de Normandie).

Le désamiantage du site

L'achat du site de la Marine Marchande nous a permis de lancer avec l'appui de l'EPFN, une opération de désa-

miantage. Rappelons que des produits amiantés sont intégrés aux bâtiments actuels avec principalement près de 30.000 m² de sous-couches peinture amiantés. Les opérations de désamiantage et de démolition sont actuellement en cours et devraient s'achever pour mi-2021. Le montant de ces travaux de désamiantage s'établit à 5,3 millions d'euros HT, et à ce jour la Ville bénéficie de 4,7 millions de subventions type Fonds Friche.

Quel projet pour le site de la Marine Marchande ?

Dès la connaissance du départ effectif de cette école, la Municipalité a lancé des consultations et études pour définir collectivement le devenir de ce site. En septembre 2013, le Conseil Municipal décidait d'une première concertation avec en support une étude de l'AURH (Agence d'Urbanisme de la Région Havraise), présentée en réunion publique. En février 2014, la Mairie faisait appel à l'agence A ETC pour évaluer les possibilités d'aménagement du lieu, avec la mise en place d'ateliers thématiques de concertation.

De cette concertation se dégagait la volonté de créer un cœur de quartier sur le plateau de la Hève qui semblait depuis trop longtemps délaissé, et de se situer dans un projet d'aménagement plus global du site du cap de la Hève, mettant en valeur le caractère naturel de ce lieu. Le projet d'aménagement devrait donc comprendre des circulations douces (piétons, vélos), ouvertes sur le quartier, avec un aménagement paysager qualitatif orienté vers le Cap et sa zone naturelle, un équipement municipal tourné vers la culture ouvert

dmi *Dominique Muller Immobilier*
STÉPHANE MARCHAIS

*L'agence immobilière qui accompagne depuis 30 ans
les dionysiens dans la vente et l'achat de leurs biens*

Confiance et respect

*Confiez-nous l'estimation puis la vente de votre maison
ou de votre appartement*

72 avenue Foch LE HAVRE
02 35 43 13 43
dm-immobilier@orange.fr
06 62 85 15 53


Inter'Change

61 quai Southampton, Le Havre
Tél. **09.86.24.33.30**
info@inter-change.fr
www.inter-change.fr

Bureau de Change

Du lundi
au samedi
9h - 12h30
14h - 19h

Aurélia Mariages



Robes de mariées
Robes de cocktail
Costumes hommes
Accessoires

134, rue de Paris • 76600 LE HAVRE
02 35 42 23 18 • www.aurelia-mariages.com

aux habitants et offrant un site d'exposition, un café culture et des ateliers de création. A cela devrait s'ajouter une offre de commerces de proximité et de services de santé; une résidence senior n'étant pas à exclure.

Les différents intervenants convenaient de conserver le bâtiment central de cette ancienne école, émergeant comme un paquebot terrestre. Autour de ce bâtiment réhabilité un ensemble de logements pleinement intégrés au site devait présenter une offre de solutions immobilières qualitatives correspondant à la demande des dionysiens. L'offre immobilière comportera également 30% de logements aidés.

Cette opération porte sur 17 000 m² de surface habitable ; nous devons prendre en compte des surfaces commerciales et de service pour 1000 m² et le centre culturel pour un maximum de 2000 m². Pour mémoire la surface habitable actuelles locaux actuels de l'ancienne école de la Marine Marchande est de plus de 17 000 m².

Quel est le processus de choix de l'aménageur-promoteur ?

Après la procédure de consultation, le projet d'aménagement a été arrêté par la Ville. Pour le mettre en œuvre et assurer la conformité de la réalisation par rapport à notre projet, nous avons retenu une formule de « cession foncière avec charges d'intérêt général du site de l'ex-ENSM », ceci avec un appel à projet basé sur un cahier des charges.

Plusieurs étapes sont prévues pour cette procédure :

- Appel à candidature, avec fourniture d'un dossier de présentation du candidat, cette étape est déjà lancée depuis mi-décembre 2019,
- Remise d'offres initiales par 5 candidats retenus au titre de l'appel à candidature,
- Sélection de trois candidats pour négocier les offres et retenir un lauréat

Les offres des trois candidats retenus feront l'objet d'une présentation aux Dionysiens qui pourront alors faire part de leurs remarques et suggestions.

Quel est le planning de cette opération d'aménagement ?

La procédure de sélection de l'aménageur promoteur devrait se poursuivre jusqu'à fin 2020, le dépôt puis l'instruction du permis de construire doivent s'effectuer courant 2021, pour un début des travaux fin 2021. Le chantier devrait donc s'achever fin du troisième trimestre 2023.

Menu végétarien

Claire Mas, Premier Adjoint au Maire

Depuis le 1^{er} novembre, un menu végétarien est proposé chaque semaine aux cantines.

La Ville de Sainte-Adresse poursuit, avec son partenaire API Restauration, son engagement pour une alimentation durable et un approvisionnement responsable.

Acteurs ensemble de la transition écologique, il est question d'appliquer la nouvelle législation en matière de restauration scolaire à savoir la loi Egalim.

Les élèves ont repris le chemin de l'école après les vacances de la Toussaint et désormais, chaque semaine leur est proposé un menu végétarien sans viande ni poisson.

D'autre part, la Ville avec l'engagement des élèves, des enseignants et du personnel des cantines continue au quotidien la lutte contre le gaspillage alimentaire.



Plus écologique, plus économique : ma serviette en tissu pour la cantine

Le développement durable à la cantine reste une priorité de l'équipe municipale.

Dans ce contexte, l'utilisation de 29 175 serviettes en papier jetées chaque année n'était plus acceptable en terme d'environnement.



Un changement d'habitudes pour les élèves et leurs parents s'est donc opéré à la rentrée des vacances d'automne puisque chaque enfant a été invité à apporter sa serviette en tissu; une transition effectuée sans difficulté particulière. Ainsi, l'utilisation de serviettes en tissu, que les parents fournissent, à la place des serviettes jetables a déjà trouvé sa place. Aujourd'hui chaque enfant a sa serviette ainsi qu'une petite pochette pour la ranger.

Le vendredi, les enfants ramènent à la maison la serviette utilisée dans la semaine pour qu'elle soit lavée et rapporte une serviette propre le lundi.

Il s'agit là d'une avancée supplémentaire dans la lutte contre la réduction des déchets, une démarche de sensibilisation des élèves aux gestes écocitoyens qui s'inscrit plus largement dans l'éducation au développement durable.

Plan de Prévention des Risques Naturels (PPRN)

consultable sur le site internet

Le Plan de Prévention des Risques Naturels de Sainte-Adresse, approuvé par arrêté préfectoral du 16 octobre 2019, est consultable en ligne <http://www.ville-sainte-adresse.fr/page-cadredevie-planpreventiondesrisquesnaturels-683.html>



Des bacs à marée pour collecter les déchets échoués sur la plage

D'octobre à avril, la Municipalité met à disposition des citoyens des caisses en bois appelées 'Bac à marée'.

Parce que la problématique des macro-déchets échoués sur les plages et plus largement la pollution des océans est l'affaire de tous, ces contenants permettent aux promeneurs qui ramassent des déchets sur la plage d'y déposer leur collecte.

Vous pouvez déposer dans ces bacs les déchets charriés par la mer à savoir des cordages, des métaux, du plastique, des emballages, du bois, des pneus, du verre... Par contre il est strictement interdit d'y déposer des sacs de déchets ménagers, des animaux morts ou des déjections canines.

Les macro-déchets collectés dans ces bacs sont ensuite récupérés par l'association Aquacaux pour être triés, pesés et envoyés vers des filières de recyclage.



*Au service du particulier
et du professionnel*

Vitrages
Doubles-vitrages
Vitrages sécurit
Miroirs

Portes
et fenêtres
PVC

Alu
Alu-bois

Volets roulants
Stores
Pergolas

Portails
Portes de garage



RGE

SHOWROOM SIÈGE & ATELIERS
37 rue Edouard Herriot 6 rue de Turenne
Le Havre Le Havre
02 35 42 34 66 02 35 42 34 66

www.miroiterie-launay.com

Trophées du sport - Jean-Pierre Lebourg, Adjoint au Maire

Une cérémonie qui récompense les sportifs de l'année 2019



Chaque année, la Ville de Sainte-Adresse organise une cérémonie de remise des Trophées du Sport. Cette soirée s'est déroulée le 28 novembre dernier.

L'occasion pour le Maire, son Adjoint et les dirigeants des clubs de Sainte-Adresse, de récompenser les meilleurs sportifs de l'année.

Rappelons que la commune compte 18 clubs sportifs sur son territoire, de quoi offrir à la population un panel d'activités de choix.

Cette cérémonie permet également de mettre à l'honneur des hommes et des femmes qui depuis des années sont engagés dans la vie des clubs. Ce soir-là, deux médailles d'honneur de la Ville ont été remises à des figures sportives emblématiques de Sainte-Adresse.

C'est tout d'abord, Olivier Pipy, professeur à l'ATSA tennis, qui s'est vu remettre cette distinction pour son dévouement depuis vingt neuf ans au sein du club.

Puis, ce fut le tour d'Yves Tournache, Président du club de marche Rando Seino Marin dont Jean-Pierre Lebourg vanta les talents d'organisateur, motivé et imaginaire pour proposer de nouvelles idées de sorties à ses adhérents. Des récompenses largement méritées pour ces bénévoles, qui investissent tout leur temps libre dans la passion du sport et le don aux autres, surpris et très émus d'être mis en lumière devant tous.

La soirée se poursuit par la remise des trophées aux licenciés de clubs, récompensés pour leurs performances ou leurs résultats en compétition sur l'année 2019 ou bien encore pour leur implication dans le club :

Dionysien Fun Club (DFC)

★ **Xavier Boijtge**

Association Cyclotouriste de Sainte-Adresse (ACSA)

★ **Marie-Lise Fleury**

Club Rando Seino Marin

★ **Jacqueline Perff**

★ **Jean René Gastellier**

Apkido

★ **Cyrielle L' Horset**

★ **Philippe Vitiello**

UNSS Collège de la Hève

★ **Morine Giraro**

★ **Inès Lepine**

★ **Violette Taborè**

★ **Thibault Deschamps**

★ **Sacha Vasseur**

★ **Sacha Vignet**

ATSA Tennis

★ **Audrey Leguillou**

★ **Antoine Loriol**

Fun Board

★ **Bertrand Chazelle**

ASSA Basket

★ **Tao Leon**

★ **Martin Lecourtois**

★ **Pierre Louis Prely**

★ **Emmanuel Lorenzo**

ASSA But

★ **Hugo Bauvais**

★ **Julien Lamuray**

★ **Kelyan Angely**

★ **Lucas Alvez**

★ **Romain Duchemin**

★ **Tom Aubert**

★ **Victor Dhaussy**

★ **Othman Iyad**

ROLLERS

DAY

Sainte-Adresse



Dimanche 29 mars 2020 / 10h-16h

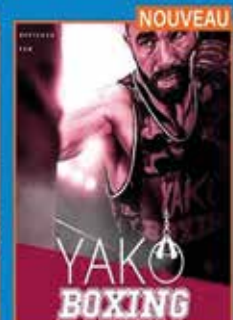
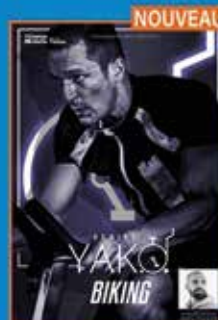


Compétition ouverte à tous
Inscription www.ville-sainte-adresse.fr

l'Orange bleue

LE HAVRE CENTRE-VILLE
93 Rue Louis Brindeau
02 35 47 59 36

7J/7
6H-23H



PARIS PRESSING

A VOTRE SERVICE. Détachage et repassage main
(Traitements spéciaux - cuirs - tapis - blanchisserie)



19 bis, place de l'hôtel de ville 75600 LE HAVRE
parispressing@aol.com
02 35 42 28 05 - NON STOP 8H-19H
DU LUNDI AU SAMEDI



SARL SANCHEZ

MAÇONNERIE CARRELAGE
RÉNOVATION SALLE DE BAIN
CUISINE

10, RUE DES HAUTES VALLÉES
76930 OCTEVILLE SUR MER

Frédéric Le Roux

PORT. 06 09 40 01 68
TÉL. 02 35 45 24 90

MAIL :
sanchez.sarl@orange.fr

Rollers Day 2020

A noter dans vos agendas, la 5^{ème} édition du Rollers Day de Sainte-Adresse se déroulera le dimanche 29 mars 2020.

Vous pouvez dès à présent vous inscrire pour cette compétition de 6h sur www.enduroller.fr

Nous vous attendons nombreux, spectateurs, pour venir encourager les équipes ou individuels de l'épreuve et assister à un spectacle grandiose.

Cette épreuve se déroulera sur le plateau de la Hève sur une boucle de 1400 mètres autour du site en réhabilitation de l'ancienne école de la Marine Marchande.

Une compétition qui s'inscrit dans le programme du "Challenge Roller Endurance Grand Nord" 2020, épreuve d'un niveau national.

edit com.fr
#CRÉATEUR DE SITES WEB
Vitrines, associatifs, blogs, e-commerce,
catalogues, standards ou sur-mesure



DESIGN • RESPONSIVE • RÉFÉRENCÉS

Le Tarmac // 447 rue Irène Joliot Curie // LE HAVRE
Tél. 02 35 260 210 // www.edit-com.fr

DÉVELOPPEMENT – INITIATIVE ...

Découvrez l'application qui permet de promouvoir le à Sainte-Adresse et au Havre



C'est en présence de l'Ambassadeur de Belgique en France, Son Excellence Monsieur François de Kerchove d'Exaerde, que fut officiellement inauguré, mercredi 6 novembre dernier, le parcours numérique mémoriel imaginé par la Municipalité de Sainte-Adresse et élaboré en partenariat avec l'APSA (Association pour le Patrimoine de Sainte-Adresse).

Une application numérique financée par la Région Normandie et la Communauté Urbaine Le Havre Seine Métropole.

Éveiller la curiosité, remonter le passé grâce aux outils connectés et revivre la présence belge à Sainte-Adresse et au Havre lors de la première guerre mondiale; tel est le défi de cette toute nouvelle application.

Ce parcours, à faire sur smartphone via l'application Baludik, offre une nouvelle expérience aux utilisateurs par son concept de jeu de piste en neuf étapes en version numérique à la fois ludique et culturel.

Deux versions du parcours sont disponibles :

"Sainte-Adresse, capitale de la Belgique" donne accès à un contenu informatif historique et patrimonial qui vise un public adulte.

"Sainte-Adresse au travers de cartes postales" s'adresse à un public plutôt orienté vers les familles avec enfants.

DÉCOUVERTE ■

patrimoine belge



A chaque étape, vous devez remplir une mission qui consiste, suivant les cas, à répondre à des questions, à reconstituer un puzzle... Tout au long du parcours, récits historiques, photos anciennes, enregistrements audio, panorama en réalité augmentée ponctuent la balade. Une bande sonore nous ramène entre 1914 et 1918, il s'agit de la voix de Vincent Génin, Docteur en Histoire contemporaine à l'Université de Liège, narrant détails et anecdotes de l'époque, contant l'histoire de ces joyaux du patrimoine Dionysien encore visibles ou disparus. Le début du parcours se situe place Clemenceau, devant la statue du Roi Albert.

L'application est disponible à partir de IOS et Android.

Téléchargement de l'application Baludik sur Google Play ou dans l'Appstore.

Une fois le parcours téléchargé, il est possible d'effectuer la visite sans connexion Internet. Veuillez toutefois à avoir bien rechargé la batterie de votre téléphone.

Une immersion dans l'épisode historique et unique d'une petite ville française devenue pendant quatre ans la capitale de la Belgique.

Une technologie moderne au service du devoir de mémoire !

Contre-visite offerte **60€**

AUTOVISION
CONTROLE TECHNIQUE AUTOMOBILE

VÉHICULES PARTICULIERS, 4X4, VÉHICULES ÉLECTRIQUES, GPL, HYBRIDES ET VÉHICULES DE COLLECTION

6 rue Edith Cavell - SAINTE-ADRESSE (face au Centrebur Market)
Tél. 02 35 46 07 28 - www.control-technique-delaroseaie.fr

N°Agrément 5076 F070 « Notre expertise, votre sécurité »

SI services à la personne

50% REDUCTION D'IMPÔTS

Agrément Qualité

DOMIDOM

Services et Aide à domicile
Aide à la vie quotidienne - Entretien de la maison
Accompagnement véhiculé - Télé-assistance

93, rue Bernardin de Saint-Pierre Le Havre
02 35 54 16 77 - www.domidom.fr

Couverture

**VIVRAN
DESPRES**

Depuis 1985

Couverture
Ardoise
Zinguerie
Tuile

Bac acier
Cache moineau
Bardage

06 03 29 49 41
12, rue Auguste le conte OCTEVILLE / SUR MER

ODIÈVRE
PAYSAGISTE

399, route de la grande chaussée
76110 BRETTEVILLE-DU-GRAND-CAUX
02 35 27 91 10 • commercial@odi-paysagiste.fr

S'unir pour mieux partager

En septembre 2017, Astrid Delaune s'installait dans le cabinet du 92 de la rue d'Ignauval pour y exercer son nouveau métier de graphothérapeute.

C'est à l'été 2019, qu'elle propose à son amie Marianne Martin Sanchez, nouvellement diplômée en réflexologie plantaire et bientôt en réflexologie palmaire, de partager son cabinet. Celui-ci est idéalement découpé pour y installer une table de massage dans une petite alcôve si douillette, qu'elle invite aussitôt à la détente et à la relaxation.

Si la réflexologie est encore pour vous abstraite, il est temps d'aller découvrir cette pratique ancestrale qui vous procurera un bien être et une détente immédiate.

Masser les pieds pour soulager les maux du corps. Ah bon ? Mais Pourquoi ?

Parce que sous nos pieds sont représentés tous les organes de notre corps, le Réflexologue stimule, par une pression maîtrisée et contrôlée, une zone précise du pied avec le pouce ou l'index et agit ainsi à distance sur l'organe ciblé.

La réflexologie est une méthode douce et naturelle qui vise à relaxer, en libérant du stress, en soulageant les troubles émotionnels, les tensions, ainsi que des douleurs telles que l'arthrose, les migraines, les troubles gastriques et intestinaux, les troubles gynécologiques, les maux de dos, problèmes de peau... Elle favorise le sommeil mais également la circulation sanguine et lymphatique. Elle améliore les grandes fonctions de l'organisme : respiratoire, digestive, circulatoire...

Alors n'hésitez plus, franchissez la porte du *92 rue d'Ignauval, Marianne Martin Sanchez au 06 52 38 43 95*

CASA DEM

Société de déménagement à Sainte-Adresse

Vous êtes un particulier ou un professionnel et vous avez un projet de déménagement. Faites appel à CASA DEM, une entreprise familiale avec plus de 15 années d'expérience !

Ils procéderont à une étude gratuite au domicile et proposeront une formule adaptée pour votre déménagement.

Leur savoir-faire vous garantit la réalisation d'un déménagement en toute tranquillité notamment grâce à une équipe qualifiée et expérimentée tout au long de l'année et à du matériel professionnel.

Casa Dem réalise votre déménagement sur toute la France et ses pays limitrophes.

CASA DEM

84 avenue de l'Hippodrome

76310 Sainte-Adresse

07 50 06 67 04

www.casadem76.fr



Apprentissage des mathématiques autrement

Florence Lemoine, formatrice indépendante, propose aux élèves de la 6^{ème} à la seconde et aux adultes en formation continue de s'initier à de nouvelles méthodes d'apprentissage des mathématiques afin d'améliorer sa confiance en soi, gagner en efficacité et se réconcilier avec la discipline.

En individuel, petit groupe, en période scolaire ou en pré rentrée, en atelier selon un besoin ponctuel, Florence vous accueille à cinq minutes à pied du Collège de la Hève.

Pour tous renseignements, vous pouvez contacter *Florence Lemoine au 06 18 41 43 17.*



DÉCOUVERTE ■



"La 5^{ème} Adresse"

Une nouvelle enseigne pour le salon de coiffure de la rue de Vitaval



Il y a quelques mois, le salon de coiffure de la rue de Vitaval s'offrait une toute nouvelle enseigne. Anciennement "Privé", l'établissement porte désormais le nom de "La 5^{ème} Adresse".

Le 5, chiffre porte bonheur de Mélanie Fongarnand la gérante du salon et "Adresse" bien évidemment en référence à la commune.

Horaires d'ouverture du salon :
mardi et jeudi de 9h à 12h et de 13h30 à 19h
mercredi de 9h à 12h et de 14h à 19h
vendredi de 9h à 19h
samedi de 9h à 18h30

Salon de coiffure "La 5^{ème} Adresse"
5 rue de Vitaval
76310 Sainte-Adresse
02 35 54 43 67

SARL GONCALVES

Agrandissement  Plâtrerie - Isolation

Construction Menuiserie extérieure

Rénovation Portail - Motorisation

Maçonnerie - Carrelage

5, rue de Saint-Quentin E-mail : goncalves.entreprise@wanadoo.fr
76620 LE HAVRE Tél. : 02 35 54 23 84

POINT FORT FICHET F
Vous êtes sûrs de nous.

ALARMES, VIDÉO
PORTES DE SÉCURITÉ
SERRURES DE SÉCURITÉ
PORTES DE GARAGE

 www.antivol-system.com
21 rue d'Ingouville - 76600 LE HAVRE
Tél. : 02 35 45 24 24 - antivol76@outlook.fr

VIANDE DE 1^{ER} CHOIX
BOUCHERIE
Bruno Laiguillon
CHARCUTERIE
CHARCUTERIE MAISON - VOLAILLES

OUVERT LE DIMANCHE MATIN
37, place Saint Vincent LE HAVRE
Tél. : 02 35 42 40 84



LE FESTIVAL ESTACADE revient pour la seconde édition, fort du succès du premier opus !



Comme pour la première édition de 2019, le projet consiste à organiser un festival de musique à Sainte-Adresse qui ouvre la musique dite "classique" à des publics les plus larges possibles, par une approche innovante et conviviale et un tarif d'entrée aux concerts très attractif : 5 et 2 euros pour les moins de 18 ans.

Pendant un week-end, un groupe de sept musiciens confirmés, passionnés par la musique de chambre, s'engage dans des concerts uniques, riches d'une proximité joyeuse avec le public : concert commenté, concert bulles, concert en milieu scolaire, juke-box, rencontres avec le public... sont autant de formes originales qui permettent de découvrir la musique sous un angle nouveau.

L'association "LE FLOT MUSICAL" organise le festival en s'appuyant sur ses membres bénévoles. Martine Lajarige, en assure la présidence et la direction artistique est confiée au duo Gauthier Herrmann/Xavier Le Roux.

Jean-Paul Bravard, Adjoint au Maire

Le programme

Vendredi 31 janvier - Espace Sarah Bernhardt

20h30 Concert d'Ouverture : Les chemins de l'Amour

Oui, les chanteuses lyriques peuvent être jeunes et belles. Non, elles ne s'époumonent pas comme la Castafiore. Oui, elles adorent dorénavant passer tour à tour de l'Opéra italien ou baroque au jazz, de la mélodie à la chanson française et de Carmen à la Bossa Nova. Pour vous en convaincre, venez absolument à cette soirée consacrée à l'Amour ! Mais attention, ces Demoiselles vous feront des confidences qui ne seront pas toujours du goût de ces Messieurs, car vous le savez bien, les femmes adorent parler des hommes...

Samedi 1^{er} février - Palais des Régates

15h Dans la vie de Beethoven

Nous vous proposons un concert commenté à l'occasion du 250^{ème} anniversaire de la naissance de Beethoven. Qui d'autre que Beethoven pour incarner la figure de l'artiste incompris, sourd, à l'esprit torturé, solitaire et colérique ? L'insoumission du jeune Beethoven exaspérait déjà ses professeurs : « Beaucoup trop indiscipliné ! » ou « C'est un exalté libre-penseur musical, ne le fréquentez pas ; il n'a rien appris et ne fera jamais rien de propre ».

Eh bien ! Nous vous proposons tout de même de passer une heure avec ce génie infréquentable !

A l'issue du concert un goûter, partagé avec les musiciens, vous sera offert.

20h30 - Concert Juke-box

Le Juke-box revient !

Vous connaissez le principe : un spectateur lance la roue et les musiciens jouent l'œuvre désignée. C'est un peu la marque de fabrique d'Estacade, avec un programme 100 % nouveau qui ne manquera pas cette année encore de vous faire sourire ou de vous émouvoir. C'est au choix, ou au hasard...

Dimanche 2 février - Espace Sarah Bernhardt

11h Concert « Bulles »

L'année dernière un moment sieste, cette année une explosion de " bulles " !

Musiques légères au programme, même si une très douce mélancolie pourra parfois s'inviter, pour rendre plus précieux ces moments de bonheur...

17h Concert final

Pour conclure ce week-end musical, un programme qui contentera autant les mélomanes avertis que celles et ceux qui découvrent les grands compositeurs pour la première fois.

Avec Mozart, Dvorak ... et d'autres qui au dernier moment pourraient passer par là !

Les musiciens



Gauthier Herrmann - Violoncelle
Directeur Artistique du Festival Estacade

Voyageur, entrepreneur, aventurier..., Gauthier Herrmann est un musicien atypique. Violoncelliste passionnément tourné vers la musique de chambre, fondateur et directeur d'Arties Event Management, il sillonne le globe depuis plus de dix ans en compagnie des siens : sa famille – qu'il emmène inlassablement avec lui – et la joyeuse bande d'Arties.



Mathilde Borsarello - Herrmann - Violon

Lauréate du prestigieux concours Marguerite Long - Jacques Thibaud en 2010, Mathilde Borsarello-Herrmann met son talent au service de la musique sous toutes ses formes. Violon, piano, chant, sonate, trio, quatuor, enseignement, orchestre, c'est avec appétit qu'elle dévore un large répertoire allant de Jean-Sébastien Bach à Arvo Pärt.



Xavier Le Roux – Piano
Directeur Artistique du Festival Estacade

Xavier est né à Paris. Admis au Conservatoire National Supérieur de Musique de Paris, il y obtint un Premier Prix de piano. Il se perfectionne ensuite auprès du pianiste Alexis Weissenberg.

Il se produit en Europe, aux Etats-Unis, en Asie du Sud Est. Il est fondateur et directeur artistique des Concerts Artis à l'Impérial Palace et au Château d'Annecy. Il est également assistant à la création et à la direction artistique du Festival de Pâques de Deauville, fondateur et directeur artistique du Festival "Les Nuits d'été" de Mâcon.



Clarisse Dalles - Soprano

Née en 1995, Clarisse Dalles débute la musique au Conservatoire à Rayonnement Régional (CRR) de Versailles par l'apprentissage du piano. À 15 ans, elle découvre le chant en intégrant la Maîtrise de Radio France puis elle poursuit ses études au Département Supérieur pour Jeunes Chanteurs du CRR de Paris, puis elle intègre le Conservatoire National Supérieur de Musique et de Danse de Paris.

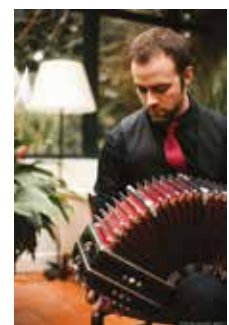
Yété Queiroz – Mezzo-soprano

Après l'obtention de son diplôme au Conservatoire à Rayonnement Régional de Rueil Malmaison, elle aborde ses premiers rôles-titres à travers les opéras de Bizet dans différents théâtres et festivals en France. Elle obtient au Concours de Marmande le prix du Centre National d'Insertion Professionnelle des Artistes puis devient membre de l'Académie de l'Opéra Comique. Elle a été sélectionnée pour le concours musical international Reine Elisabeth en 2011.



Pierre Cussac - Accordéon

Après une formation au Conservatoire National Supérieur Musique et Danse (CNSMD) de Paris et à l'Université Paris IV Sorbonne, Pierre Cussac développe un langage aux influences multiples – musiques classiques, traditionnelles, jazz – où l'improvisation tient une place essentielle. Lauréat de la Fondation Cziffra et primé au Concours général des lycées, il reçoit le soutien du fonds Mécénat Musical Société Générale.



Jean-Michel Dayez - Piano

Formé à Lille, puis à la Chapelle Musicale Reine Elisabeth (Belgique) et au Conservatoire National Supérieur de Musique et de Danse de Paris, Jean-Michel Dayez s'épanouit aujourd'hui sur scène, en solo ou en musique de chambre.

Lauréat du concours international d'Anvers, des fondations Meyer et Emile Bernheim, il s'engage depuis dans de nombreux projets musicaux, avec des concerts qui le mènent dans le monde entier.



Festival Estacade

Tarifs : 5 euros et 2 euros pour les moins de 18 ans.

Vente des places sur [billetweb.fr/festivalestacade](https://www.billetweb.fr/festivalestacade)

Les places seront également en vente à l'Espace Claude Monet, du lundi au vendredi de 14h à 18h.

Espace Claude Monet, 18 rue Reine Elisabeth 76310 Sainte-Adresse.

Renseignements <https://www.festivalestacade.fr/>

Contact : contact@festivalestacade.fr

Plumes de Sainte-Adresse, à la rencontre de Dionysiens qui écrivent...

Béatrice Canel-Depitre



Béatrice Canel-Depitre, dionysienne depuis 33 ans, est maître de conférences à l'université du Havre. Ses recherches portent sur le développement durable et elle s'est intéressée à la place de l'animal dans l'environnement humain. Elle vient de publier un ouvrage intitulé : « Homme/Animal : destins liés », paru chez L'Harmattan, qui est disponible en Librairies au Havre, "La Galerne" et la "FNAC".

Son manuscrit recherche les raisons profondes inscrites dans notre imaginaire collectif qui nous ont conduit à négliger la souffrance animale, de l'antiquité en passant par les religions monothéistes à la pensée humaniste et à la théorie de l'animal-machine de Descartes. De tous temps, la problématique du traitement de l'animal a suscité des débats passionnés, réservés longtemps à une élite. Aujourd'hui, avec l'élevage intensif, le débat se démocratise car l'exploitation animale atteint un niveau jamais égalé dans l'histoire.

Au 21^{ème} siècle, nous sommes arrivés à un niveau outrancier d'exploitation de l'animal, nuisible pour l'environnement et aux effets sanitaires dommageables pour l'humanité. L'élevage intensif occasionne de nombreuses pollutions, aboutit à une surconsommation d'eau, de céréales pour animaux au détriment

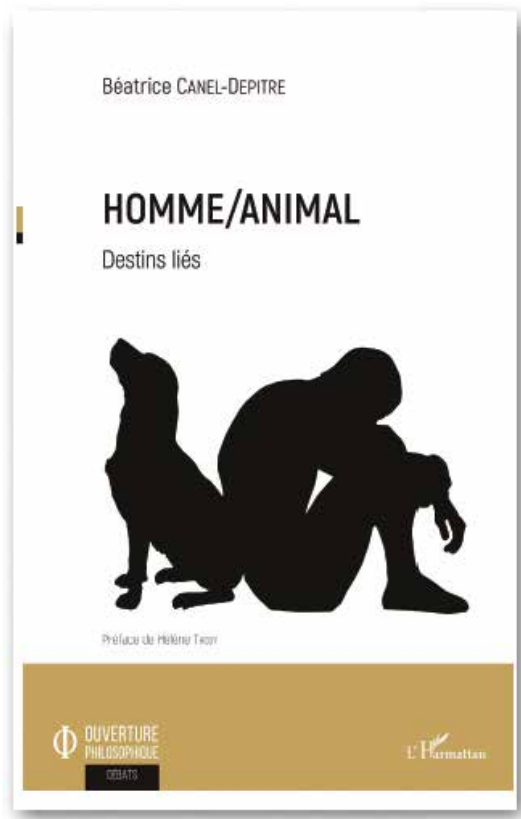
de cultures vivrières, conduit à l'émission de 14,5% des émissions de gaz à effet de serre, à la déforestation de 63% de la forêt amazonienne, au réchauffement climatique et accapare des terres agricoles dans le monde.

De nombreuses études scientifiques nous révèlent que les produits animaux sont responsables de pathologies chroniques et mortelles. L'insémination artificielle, le confinement des animaux, la faible diversité génétique des animaux favorisent l'émergence et la propagation de nouveaux pathogènes. En sur-stress permanent, ces animaux sont soulagés par une grande surconsommation d'antibiotiques, d'antidépresseurs et de vaccins divers, impropres à la consommation humaine.

L'expérimentation animale est devenue un enjeu pour la science de demain et, en 2017 dans Libération, des chercheurs se sont opposés par tribunes interposées sur ce débat scientifique. Peut-on continuer à croire que le modèle animal est le modèle biologique de l'Homme ? Pourquoi, au 21^{ème} siècle, le vaccin contre la polio est-il fabriqué à partir de cellules de singe alors que les chercheurs Enders, Weller et Robbins ont reçu le prix Nobel de médecine en 1954 pour leur découverte de l'emploi de cellules humaines pour la fabrication de ce dit vaccin ? La prise de médicament est la 3^{ème} cause de mortalité humaine dans les pays développés, n'est-ce pas la preuve de l'échec du modèle animal ?

Enfin, l'homme ne risque-t-il pas de perdre son humanité en déconsidérant l'animal, en l'humiliant, en s'amusant de sa misère ? Dans les cirques, l'animal doit prendre des positions totalement incompatibles avec les besoins physiologiques de son espèce. La corrida est encore autorisée dans 10 départements français. Cette réflexion permet de s'interroger sur le Propre de l'Homme et sur les postures philosophiques qui sous-tendent les différents courants.

La conclusion qui s'impose est que l'humanité devrait condamner l'exploitation de l'animal et œuvrer pour la fin de tous les abus si elle veut préserver la vie humaine et animale sur cette terre.



Le samedi 26 octobre, le journal Libération lui faisait l'honneur de lui consacrer un article du critique Robert Maggiori dont voici un extrait :

Philosophie

Béatrice Canel-Depitre Homme/Animal Destins liés

La réflexion philosophique sur l'animal a provoqué, ces dernières décennies, un extraordinaire développement de la philosophie, dans tous ses domaines, social, éthique, politique, juridique. Maître de conférences à l'université du Havre, candidate aux élections européennes de 2019 sur la liste du Parti animaliste, Béatrice Canel-Depitre ne se borne pas dans cet essai à décrire et dénoncer les conditions d'exploitation de l'animal, mais elle cherche - en remontant à la Grèce antique, aux prescriptions des religions polythéistes et monothéistes, à l'humanisme de la Renaissance, aux théories de Descartes, et même aux traditions culinaires - à reconstituer l'«imaginaire collectif» où seraient enfouies les raisons plus ou moins avouées qui ont conduit l'homme «à anéantir le vivant sans considération de l'environnement». Comment éviter une catastrophe annoncée sans repenser le lien insécable qui attache le destin de l'homme à celui de l'animal - un lien si fort, que ne pas avoir souci de l'animal reviendrait, pour l'homme, à sa propre déshumanisation. R.M.

Pop Art et Digital Painting

La passion du Dionysien Gérard Duboc - Marie-Hélène Fleury, Conseillère Municipale Déléguée



Ses œuvres sont déjà connues à travers de nombreuses expositions, Belgique, Maroc ou Sud Est de la France mais aussi celles tenues à l'Espace Claude Monet. Sans se substituer aux critiques d'art ; ils ont déjà porté positivement leurs regards sur son travail, nous vous proposons d'ébaucher le portrait de celui qui a choisi l'art numérique ou digital painting pour s'exprimer.

Un "non" peut constituer la base, des dizaines d'années plus tard, de l'accomplissement d'un rêve : créer. Le jeune homme, épris des œuvres d'Andy Warhol, n'est pas autorisé à suivre les cours des beaux-arts, il choisit donc l'informatique un domaine, en ce milieu des années 1970, d'où la création n'est pas exempte, ni pour qui le voulait, l'aventure. Pas question pour le jeune père de famille de gravir, tranquillement, tel que prévu, les échelons professionnels d'un établissement public de renommée. Cela sera d'abord en Nouvelle-Calédonie que la famille s'installera, puis l'Australie... Des paysages sublimes... à photographier, des rencontres ! Retour en France Métropolitaine mais pas la fin de l'aventure informatique : la création d'une entreprise de sites web sera avec un ami le nouveau challenge de l'informaticien : succès.

Qui dit site web, dit alors acquisition de l'un des premiers appareils photographiques numériques et le déclic artistique renaît sous une autre forme : les techniques qui n'ont pu être acquises aux Beaux-Arts seront largement compensées par l'art digital.

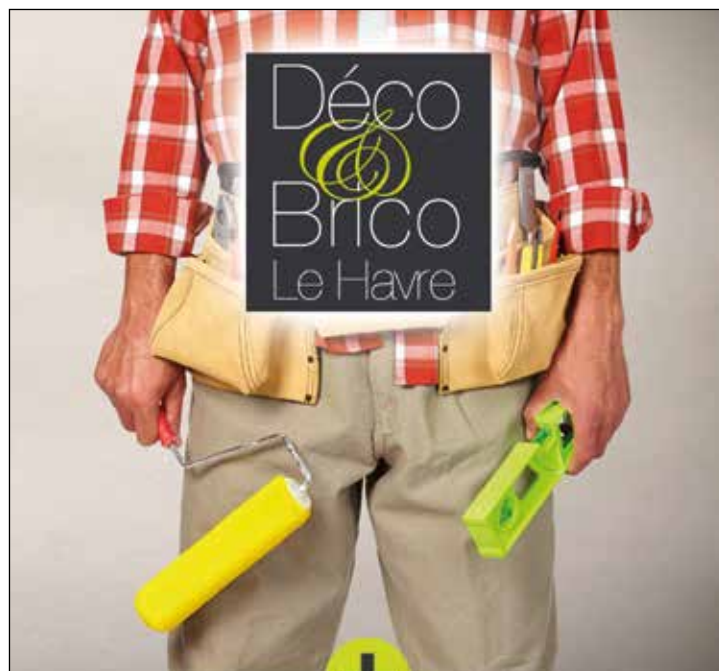
La photographie est pour Gérard Duboc : "une base de travail, de la post-production en quelque sorte. Ma réalité augmentée : la réalité plus la photo comme matière première, plus l'augmentation de la sensation, du sentiment via la technique". L'artiste ne désigne d'ailleurs pas ses œuvres en parlant de photographies, mais de toiles ou de tableaux.

Il est passionné par les cubistes qui ont repoussé l'art de la peinture du XX^{ème} siècle aussi loin que possible. Le digital permet d'aller encore plus loin dans la création, tout en conservant l'intervention humaine; c'est l'œil de l'artiste, son point de vue, son imaginaire qui permettent à l'œuvre de naître et de nous entraîner dans un univers esthétique fascinant.

Vibration, fluidité, destructuration, détournement, rythme, figuratif de l'avenirTous ces qualificatifs ont été utilisés pour décrire les œuvres de Gérard, qui lui-même parle de "brouiller le réel, mélanger les origines, ne retenir que l'essentiel et introduire le flou libérateur". Mais, derrière les toiles, ce qui transparaît c'est essentiellement l'humain. Il met en œuvre le conseil de son prof d'art plastique du lycée "Ce qui est important, ce n'est pas la personne, c'est son ombre". Cette ombre, toute la grandeur d'un être humain. L'artiste sait la voir et la transposer car il sait avant tout regarder et écouter les "autres" d'ici ou d'ailleurs.



Son engagement ; avec un ami dans l'association COPA-MADA, permettant à un groupe de villageois malgaches de gérer une ferme, d'ouvrir des classes pour des enfants jamais scolarisés dont il parle avec beaucoup de modestie, son engagement ; à la vice-présidence du cercle des artistes de la Région havraise pour que des artistes puissent s'exprimer et faire connaître leurs créations, voilà ce qui constitue "l'ombre" de Gérard Duboc, et ce qui anime l'artiste qui a choisi de s'exprimer grâce à une technique longtemps décrite par les amateurs d'art contemporain qui aujourd'hui fait son chemin dans les musées du monde entier.



de **350 artisans**
DU HAVRE ET SES ALENTOURS

NOMBREUX TUTORIELS

www.decoetbrico.fr

Restaurant *panoramique au Havre*



COUNTRY CLUB • HTC
26 rue du Fort • Le Havre
Tél. 02 35 44 10 00
www.countryclub.fr



Toutes les dates à retenir...

Janvier - Février 2020

► **FESTIVAL ESTACADE**
31 janvier, 1^{er} et 2 février

Estacade FESTIVAL DE MUSIQUE CLASSIQUE

Vendredi 31 janvier - Espace Sarah Bernhardt
20h30 Les Chemins de l'Amour
Où les charmes les plus beaux et les plus beaux se rencontrent...
C'est un conte libre parvenu jusqu'à nos jours et qui nous fait découvrir un monde de la musique à la fois classique et moderne.
Samedi 1^{er} février - Palais des Régates
15h Concert commenté (durée 1h) : Dans la vie de Beethoven à l'occasion du 250^{ème} anniversaire de sa naissance.
Dimanche 2 février - Espace Sarah Bernhardt
11h Concert Bulles
Dimanche 2 février - Espace Sarah Bernhardt
17h Concert Final

LES ACTEURS DE BONNE FOI - MADRID BISCUIT C^{IE}
Théâtre
Samedi 8 février - 20h30
Espace Culturel Sarah Bernhardt

CONSEIL MUNICIPAL
Lundi 10 février - 18h30
Mairie

CARNAVAL DES ENFANTS
Mercredi 12 février - 15h30
- Entrée libre -
Espace Culturel Sarah Bernhardt

JAZZ EN ENTRÉE - WEST COAST SERENADE
Jeudi 16 janvier - 19h
Espace Culturel Sarah Bernhardt

THÉ DANSANT
Dimanche 23 février - 15h
Espace Culturel Sarah Bernhardt

A
N
E
P
A
S
M
A
N
Q
U
E
R

Mars 2020

VIDE GRENIER - ROTARY CLUB DE SAINTE-ADRESSE
Dimanche 1^{er} mars
Gymnase Paul Vatine

VIDE GRENIER - ASSA BUT
Dimanche 8 mars
Gymnase Paul Vatine

JAZZ EN ENTRÉE - BOSSA NOVA
Jeudi 12 mars - 19h
Espace Culturel Sarah Bernhardt

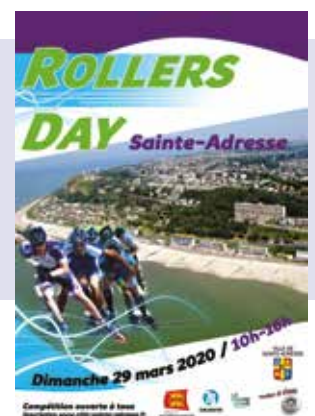
SMALL TALK - C^{IE} TRAITEMENT DE TEXTE
Théâtre
Samedi 14 mars - 20h30
Espace Culturel Sarah Bernhardt

ELECTIONS MUNICIPALES
Dimanche 15 mars - de 8h à 18h
Bureaux de vote habituels

ELECTIONS MUNICIPALES
dimanche 22 mars - de 8h à 18h
Bureaux de vote habituels

ROLLERS DAY
Dimanche 29 mars - de 10h à 16h
Plateau de la Hève

Inscription
www.enduroller.fr



Les dates de l'Agenda, non connues au moment de la rédaction du Magazine, figureront dans la lettre d'information hebdomadaire, sur le site internet de la Ville ou encore sur les supports d'affichage municipaux présents dans les quartiers.

www.ville-sainte-adresse.fr

Pour être informé, chaque semaine, inscrivez-vous dès maintenant au

MAIL DES DIONYSIENS



**ANIMATIONS, EVENEMENTS,
INFOS PRATIQUES...**

Sur la page d'accueil du nouveau site internet de la Ville
www.ville-sainte-adresse.fr

Recevez ainsi par mail, l'essentiel de l'actualité de votre ville.



Les nouvelles de Sainte-Adresse du vendredi 12 juillet 2019

VIE MUNICIPALE

Le Point Nautique officiellement ouvert jusqu'au 1er septembre

Petite cabane juchée sur les galets entre l'estacade et le palais des Régates, le Point Nautique offre la possibilité à ceux qui le souhaitent de s'initier à la pratique du paddle ou du kayak de mer en louant pour une heure ou plus le matériel et l'équipement adapté.

Samedi dernier, Jean-Pierre Lebourg, Adjoint au Maire en charge des activités nautiques, Hélène Taconet, Présidente de la Société des Régates et de nombreux élus ont lancé l'ouverture officielle de la saison d'été 2019.

Le Point Nautique est ouvert l'après-midi, de 13h à 19h, du mardi au dimanche.



Résidence Hôtelière



Le confort d'un chez soi



**76, rue Charles Laffite
Le Havre
Tél. 02 35 24 57 57
www.residencelafregate.fr**

Transport à la demande FiLBus

Accessible sur les nouvelles communes du territoire de la Communauté Urbaine Le Havre Seine Métropole

En 2019, notre territoire s'est agrandi pour désormais s'étendre à une Communauté urbaine de 54 communes. Pour renforcer la présence des solutions de mobilité pour tous et partout, le réseau LiA étend son offre grâce à l'extension du service FiLBus.

FiLBus c'est :

- Un service de transport à la demande (TAD) pour se déplacer d'arrêt à arrêt grâce à une flotte de véhicules dédiés.
- Accessible du lundi au vendredi, de 8h30 à 18h30 et le samedi de 8h30 à 17h30.
- Une solution de transport adaptée aux zones de tout le territoire
- Un service accessible grâce aux abonnements et titres de transport LiA, au même titre qu'un trajet de bus ou tramway.

Depuis en 2001, Filbus c'est :

- Plus de 12 000 voyages par an
- Près de 130 000 km parcourus par an.

Un service qui s'étend sur les nouvelles communes du territoire.

Pour couvrir l'intégralité du nouveau territoire, le service FiLBus dessert désormais 4 zones de la communauté urbaine soit :

- F10 qui regroupe la zone historique à laquelle s'ajoutent les communes de Saint-Martin-du-Bec et Saint-Laurent-de-Brèvedent,
- F11, F12, F13 pour desservir les autres communes intégrées à la Communauté urbaine en janvier 2019 et couvrant les anciennes Communautés de communes de Caux-Seine estuaire et du canton de Criquetot-L'Esneval.

Sur le même principe de fonctionnement qu'aujourd'hui, le service permet de se déplacer entre tous les arrêts FiLBus au sein d'une même zone ; mais également de rejoindre le réseau LiA : bus, tramway ainsi que le train et les lignes régionales grâce aux arrêts de rabattement.

FiLBus
Service de transport à la demande

accessible sur les nouvelles communes du territoire

RÉSERVATION
transports-lia.fr
02 35 22 35 22

LES VÉHICULES FILBUS CIRCULENT DU LUNDI AU VENDREDI, DE 8H30 À 18H30 ET LE SAMEDI DE 8H30 À 17H30.

LiA
TOUJOURS LIA POUR VOUS

Un nouveau système de réservation accessible 24h/24 et 7j/7

Il est désormais possible de réserver son transport FiLBus sur www.transports-lia.fr (dans la rubrique " Les services LiA ", " FiLBus ").

La réservation par téléphone reste toujours possible au 02 35 22 35 22, du lundi au vendredi de 8h00 à 17h00 et le samedi de 8h00 à 16h00.

Les réservations doivent obligatoirement s'effectuer entre 1 mois et 1 heure à l'avance.

Rappel sur le bon usage des points de collecte

Catherine Guignery, Adjoint au Maire



Pour rappel tout dépôt sauvage est strictement interdit sur les points de collecte en apport volontaire et répréhensible d'une amende pouvant aller jusqu'à 1500 euros selon le cas. Merci de bien vouloir respecter ces lieux.

Les cartons sont à déposer au centre de recyclage de Sainte-Adresse situé avenue du Souvenir Français.

Horaires d'ouverture du lundi au vendredi : 8h-12h et 13h30-16h30

Samedi : 9h à 12h30 et 13h30 à 17h

Fermé les dimanches et jours fériés

Le centre de recyclage accepte également les déchets verts et les textiles.



MAGAZINE DES DIONYSIENS - JANVIER 2020 - N° 48

Rédaction et diffusion : Mairie de Sainte-Adresse, 1 rue Albert Dubosc, 76310 Sainte-Adresse - Tél : 02 35 54 05 07 - Fax : 02 35 54 49 36 - Mail : communication@sainte-adresse.fr - Site internet : www.ville-sainte-adresse.fr - **Directeur de la publication** : Hubert Dejean de La Bâtie - Rédacteur en chef : Dimitri Egloff - **Comité de rédaction** : Marie-Hélène Fleury et Ingrid Lahaille. Remerciements à Sophie Derudder, Luc Lefèvre, Jean-Pierre Lebourg, Claire Mas, Jean-Paul Bravard, Martine Lajarige, Catherine Guignery, Odile Fischer, Caroline et Eric Renou, Brahim Agouram, Marianne Martin Sanchez, Isabelle Guinard, Florence Lemoine, Mélanie Fongarnand, Béatrice Canel-Depitre, Gérard Duboc, cartes postale ancienne "Le Week-End" : Joël Bataille (www.dionysiens.free.fr) - **Maquette, conception, graphisme et coordination** : Ingrid Lahaille (Service Communication) - Ville de Sainte-Adresse - **Crédits photographiques**: Ville de Sainte-Adresse (droits réservés) - **Régie publicitaire** : Agence Edit.Com, Le Tarmac, 447 rue Irène Joliot Curie, 76620 Le Havre - (02 35 260 210) **Impression** : Imprimerie Durand - Imprimé en Normandie, privilégiant ainsi les circuits courts chez un imprimeur labellisé Imprim'Vert - Dépôt légal à parution - Reproduction même partielle interdite - Diffusion gratuite en 5000 exemplaires.

Inscription sur les Listes électorales

Pour pouvoir voter lors des élections municipales du 15 et 22 mars 2020, il est possible de s'inscrire jusqu'au vendredi 7 février 2020.

Pour cela vous devez vous munir d'une pièce d'identité et d'un justificatif de domicile puis vous rendre au service élections de la mairie.

Service ouvert du lundi au vendredi de 8h à 16h30 sauf le mercredi de 8h à 13h.



Rubrique publiée conformément à la loi n° 2002-276 relative à la démocratie de proximité.

Les propos tenus dans les colonnes de cette rubrique n'engagent que leurs auteurs.

Qu' est-ce qu'un élu municipal?

En attendant le mois de mars, cette question prend tout son sens pour les candidats et les électeurs.

1/ On attend du Conseil Municipal qu'il soit à l'écoute du quotidien de la commune. Les soucis les plus " terre à terre", les demandes particulières demandent bon sens et pragmatisme. Cependant, nul ne doit ignorer que l'intérêt général doit l'emporter sur le particulier en démocratie. Les élus doivent s'opposer aux demandes personnelles. Aujourd'hui, ils sont perçus comme devant résoudre tous les problèmes, or leur toute puissance est relative!

2/ Défendre les intérêts de la commune dans le cadre de l'intercommunalité peut relever du parcours du combattant. Même s'il permet des économies d'échelle et une crédibilité plus forte face à l'administration centrale, ce cadre est aussi réducteur d'autonomie. Le bon "dosage" est délicat et chronophage.

3/Comment inciter les citoyens à s'impliquer dans la vie de la cité? Le soutien aux associations et l'ouverture aux engagements individuels pour que chacun s'exprime et surtout se sente entendu est un point de départ. La compétence n'est pas réservée à certains.

Les élus de notre liste ont été heureux de vous représenter et vous remercient de votre confiance. Leur mandat s'arrête là.

Bonne année 2020.

Françoise Martin, Dominique Jeanne dit Fouque, Elian Pilvin.



Service



SEAT
Service



ŠKODA



Véhicules
Utilitaires



ETS TOUQUET

30 rue Marcel Paul | Le Havre | 02 35 26 26 26
ets-touquet.fr





3 SUV, UNE SEULE ENVIE : LA VÔTRE



XC60



XC90



XC40

Volvo Gamme SUV : Consommation Euromix (L/100 km) : 1,8-7,3 – CO₂ rejeté (g/km) : 42-169.

VOLVOCARS.FR

VOLVO THIBAUT SAS LE HAVRE
2 rue de Pressense 76600 LE HAVRE

02 35 24 57 70



OCTEVILLE SUR MER
Eden Park



Maisons T3 et T4
avec garage

Le confort de vivre
proche du centre-ville

Comme résidence principale ou en défiscalisation, le programme Eden Park est l'investissement par excellence.

- Situation exceptionnelle
- Stationnements privés
- Maisons individuelles sans copropriété
- Proche des commerces, banques et écoles
- Respect de l'environnement



INFORMATIONS ET VENTE
DIRECTE PROMOTEUR
06 03 04 11 11

Citizen Group SASU - RCS Le Havre B 538 404 336.
Illustration à caractère d'ambiance, non contractuelle.
Document et informations non contractuels.
Photographie - Adobe Stock.