

## 7 – La villa Louis XVI :



© Archives Municipales du Havre

Cette vaste villa devait accueillir le ministère de la guerre. Construite par Georges Dufayel en 1912, elle a été le théâtre de toutes les manifestations patriotiques de la Belgique : défilés militaires, fête nationale du 21 juillet et jour de la Saint-Albert, mais fut détruite en 1944 par les forces alliées.

## 8 – Le Palais du Commerce :



Situé au sein du Palais du Commerce, l'Hôtel des Régates fut le lieu d'hébergement des ministres plénipotentiaires accrédités auprès du gouvernement belge et des attachés militaires des autres nations alliées et amies de la Belgique. Immeuble également détruit en 1944.

## 9 – Final :

Le 11 Novembre 1918 le roi Albert 1er rentre victorieux à Bruxelles porté en triomphe. Albert bénéficiera d'une immense popularité auprès des belges et d'un respect unanime dans le monde. Il aura défendu son pays corps et âme.

Albert 1er fait les gros titres des journaux, tandis que Guillaume disparaît dans l'indifférence.

Le gouvernement belge quittera Sainte Adresse dès la fin de la guerre. Une nouvelle époque commence pour l'Europe.



# Plan Contact



Pour plus d'informations ou renseignements, contactez :

Mairie de Sainte-Adresse  
1 rue Albert Dubosc  
76310 Sainte-Adresse

02.35.54.05.07

communication@ville-sainte-adresse.fr  
www.ville-sainte-adresse.fr



Association pour le  
Patrimoine de  
Sainte-Adresse

Brochure réalisée en partenariat avec l'Association pour  
le Patrimoine de Sainte-Adresse (APSA)

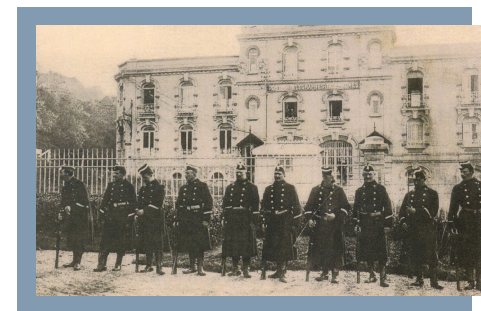
NE PAS JETER SUR LA VOIE PUBLIQUE



Ville de  
Sainte-Adresse

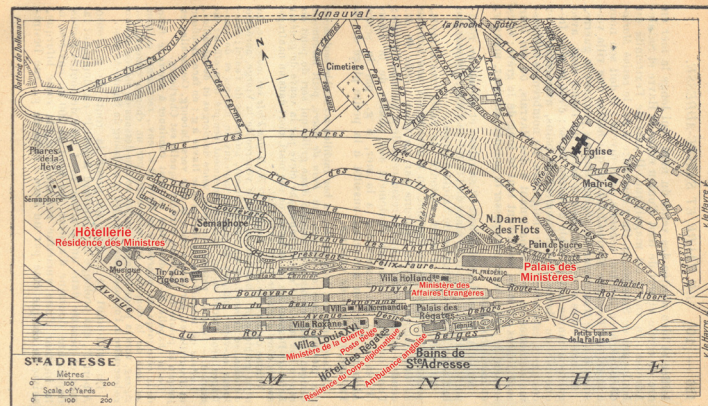


# Chemin du Souvenir Belge,



## Parcours mémoriel de la présence Belge à Sainte-Adresse





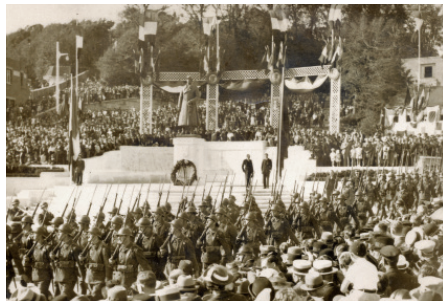
# Présentation :

Nous vous proposons de revivre en 9 étapes l'histoire de la présence du gouvernement belge à Sainte-Adresse (1914-1918). Événement unique dans notre histoire : du jour au lendemain, une petite cité résidentielle et balnéaire devient la Capitale d'un état étranger et souverain, et le restera toute la durée de la première guerre mondiale.

Deux bateaux transportant le gouvernement belge, le corps diplomatique et les fonctionnaires des ministères entrent dans le port du Havre à 18h30, le 13 octobre 1914. Le nouveau quartier construit par Georges Dufayel à Sainte-Adresse permet d'offrir l'hospitalité au gouvernement belge et à l'ensemble de ses administrations. En huit jours le Nice Havrais devient Bruxelles-sur-Mer. En suivant le chemin indiqué sur le plan ci-contre vous pourrez revivre cette histoire à travers 9 étapes clefs, tout en vous promenant. Vous comprendrez mieux les liens d'amitié si forts qui unissent Sainte-Adresse à la Belgique comme l'a si bien symbolisée la visite du Roi des belges le 4 octobre 2014.

Durée de la visite entre 1h30 et 2h

## 1 – Statue d'Albert 1<sup>er</sup> :



Sur cette place se dresse la statue du Roi Albert 1<sup>er</sup>, roi des Belges lors de la première guerre mondiale. La mort accidentelle du Roi en 1934 suscite une grande émotion en France et à Sainte Adresse. Un comité se met en place pour l'érection d'un monument qui est inauguré en 1938.

## 2 – Immeuble Dufayel :

Hormis ceux de la Guerre et des Affaires Etrangères, c'est dans cet immeuble de la place Frédéric-Sauvage que les ministres d'État et la plus grande partie des bureaux des différents ministères furent installés, sous le contrôle du préfet Hennion, diligent à cette occasion par le gouvernement français. Sainte-Adresse, capitale de la Belgique pendant la guerre, ne sera jamais « territoire belge ». En revanche les bâtiments et les personnes y travaillant bénéficieront du privilège d'exterritorialité.



## 3 – La Poste belge et l'exterritorialité :

Un bureau de poste belge fonctionnera dans l'immeuble Dufayel jusqu'au 22 novembre 1918. Les cachets et timbres de l'époque sont une aubaine pour les philatélistes. La boîte aux lettres monumentale de couleur rouge, sauvée des bombardements à Furnes et offerte par le ministre des Postes belges, perpétue ce souvenir.



## 4 – La villa Hollandaise :



Première maison située à l'extrémité Est du boulevard Dufayel, cette villa de dix-huit pièces fut mise à la disposition du ministère des Affaires Etrangères. Cette villa devait disparaître lors de la seconde guerre mondiale.

## 5 – L'Hôtelierie :

Construit en 1913, cet hôtel aux allures de grand manoir normand permit d'accueillir pendant la durée des hostilités de nombreux ministres et leurs familles. L'hôtelierie fut ainsi dans les faits le siège du gouvernement belge de novembre 1914 à novembre 1918 et c'est ici que fut préparée la restauration économique qui devait suivre la libération de la patrie. Il fut détruit en 1940 par les troupes d'occupation.



## 6 – La villa Louis XIII :

La villa Louis XIII, également surnommée villa Roxane, construite en 1908, fut mise gracieusement par Georges Dufayel à la disposition du Président du Conseil Belge, Charles de Broqueville, pour y établir sa résidence. Ce dernier qui exerçait également les fonctions de ministre de la Guerre, vint très souvent à Sainte-Adresse. La villa fut rasée lors du dernier conflit mondial.

